

Créations de bijoux en pâte polymère et tapis texturé

fiche créative n° 1299

Avec cette **fiche créative**, nous vous proposons de **créer de jolis bijoux en pâte polymère aux motifs en relief d'une grande finesse**. Vous pensez que c'est un « **travail d'orfèvre** » très fastidieux ? **Détrompez-vous, c'est très simple !**

Il suffit de disposer des **bons outils** : de **tapis texturés**, d'un **cutter** et d'un **rouleau en acrylique** spécialement conçus pour les **pâtes polymères** et d'une machine de modelage.

Apprenez tout sur **cette nouvelle technique de loisirs créatifs** en consultant l'explication suivante.



C'est aussi simple :

Etape 1 : Tout d'abord, **malaxez votre pâte polymère pour l'assouplir** puis **travaillez-la à l'aide d'une machine de modelage**, c'est-à-dire **une sorte de laminoir** afin d'obtenir **des plaques de pâte fines et régulières**.

Placez le tapis texturé, motif vers le bas sur la plaque de pâte polymère puis à l'aide d'un [rouleau acrylique](#), **aplatissez le tapis texturé** afin que le motif marque son empreinte.

Etape 2 : **Retournez le tapis texturé et placez son motif face à vous**. Dans l'éventualité où le motif ne vous semble pas être reporté de manière régulière, vous pouvez tout à fait aplatir la pâte polymère du bout des doigts.

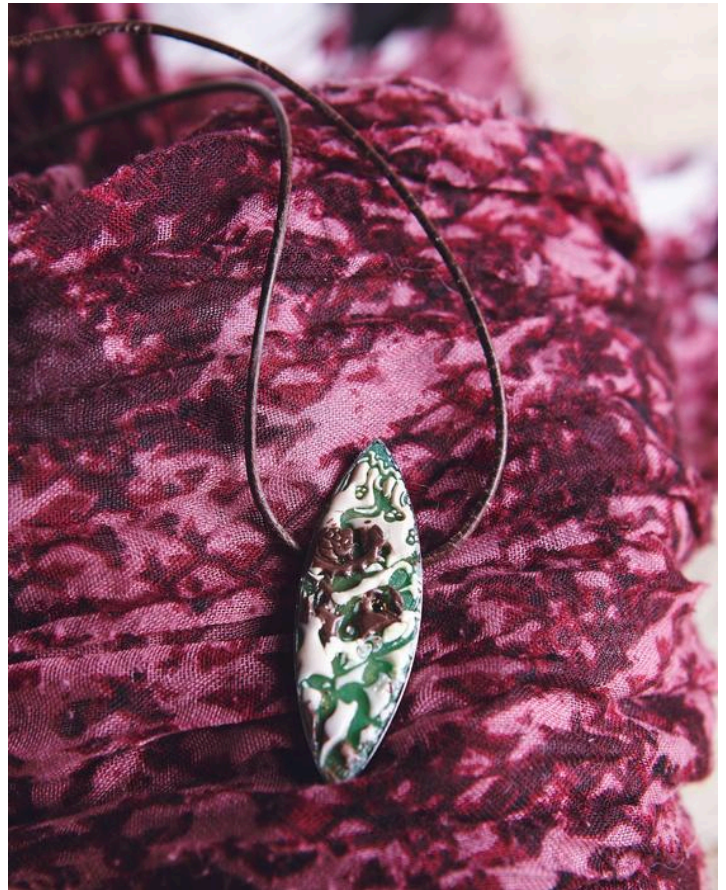
Etape 3 : **Enlevez le surplus de pâte** à l'aide d'un [cutter spécial pâte polymère](#). L'ensemble de la pâte doit à présent se trouver dans les rainures du tapis texturé.

Etape 4 : Maintenant, **malaxez une seconde pâte polymère de préférence de couleur différente** ; le contraste obtenu n'en sera que plus intéressant pour le bijou que vous souhaitez confectionner. **Laminez la pâte** grâce à la machine de modelage. **Déposez le tapis texturé toujours rempli de pâte polymère sur la seconde plaque de pâte obtenue**. **Passez le rouleau sur le tapis texturé** afin que les deux épaisseurs de pâte se solidarisent.

Etape 5 : Pour connaître la dimension de pâte polymère estampée dont vous avez besoin pour votre bijou, **vous pouvez** par exemple **presser délicatement le pendentif ou la bague pour pâte polymère** que vous avez choisi contre la pâte, la découper avec le cutter spécial et placer l'ensemble dans le réceptacle du bijou. Appuyez légèrement sur les bords de la pâte car cette dernière peut quelque peu rétrécir lors de la cuisson au four.

Etape 6 : Si vous optez, comme nous, pour de la [pâte FIMO](#), placez votre bijou rempli de pâte polymère au four et **faites cuire environ 20 à 25 minutes à 110°C**.

Etape 7 : Une fois le bijou refroidi, [vernissez-le](#) et laissez sécher. **Votre bijou sera protégé et n'aura que plus**



d'éclat.

Conseil : Pour apporter un chic supplémentaire à votre bijou, vous pouvez incruster quelques strass Swarovski dans la pâte polymère.

Grâce à nos [différents bijoux pour pâte polymère](#), vous avez la possibilité de **créer de jolies parures comprenant un pendentif et une bague assortis.**

Liste d'articles :

Réf.	Nom de l'article	Quantité
671729	Bagues avec disque, 4 pièces, env. disque Ø 16 mm	1
511148	FIMO - Cutter, lames	1
511483	Rouleau en acrylique FIMO	1
110587	Vernis FIMO, brillant, à base aqueuse, 35 ml	1