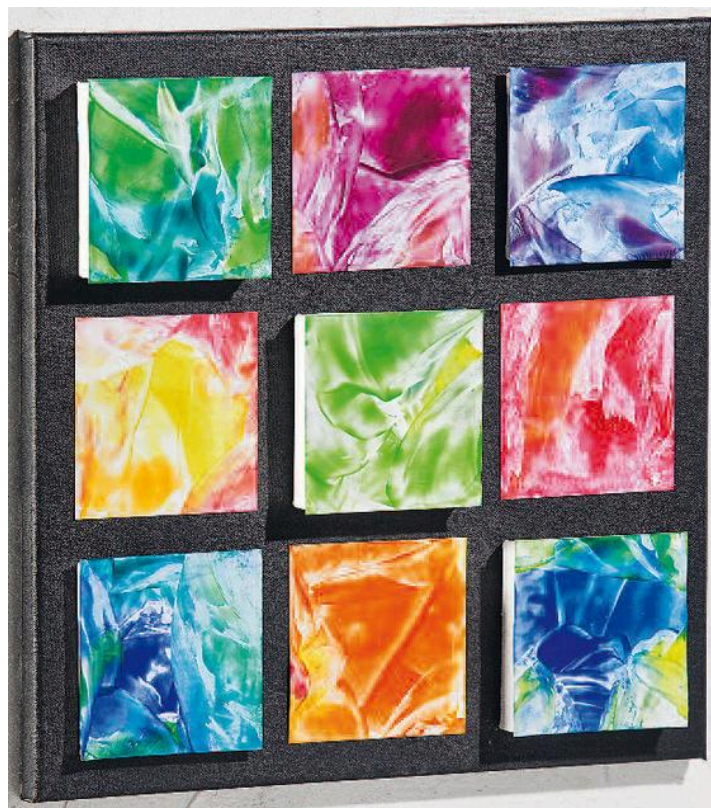


Instructions : châssis entoilé avec des éléments encaustiques

fiche créative n° 266



On applique de la cire, on l'enlève et on l'érafle – voilà le principe de base de cette technique de peinture hors du commun. Le fer à peindre avec lequel on travaille la cire à l'état liquide, ressemble à première vue à un fer à repasser de voyage. Et ce n'est pas peu dire, car en effet, il vous emmène en voyage vers **de nouveaux univers de couleur**.

Ne serait-ce que s'exercer à la **peinture à l'encaustique** est déjà très amusant. Prenez le temps d'**apprendre ses différentes techniques fondamentales** ; toutes les possibilités de décoration de vos œuvres s'offriront alors à vous.

Pour réaliser ce tableau aux couleurs flamboyantes, il a suffi de **disposer différents cartons entoilés peints à l'encaustique** selon la technique de base avec des couleurs claires. Rien de plus simple, passez votre fer à peindre sur les cartons entoilés et vous obtiendrez à coup sûr **de superbes structures et effets**.

C'est aussi simple :

Tout d'abord, **peignez le grand châssis entoilé en noir** et laissez sécher.

En attendant, **peignez neuf petits cartons entoilés de 10 x 10 cm à l'encaustique** comme décrit par la suite.

Tenez le fer à l'horizontale, face vers le haut et **faites fondre la cire sur la semelle du fer**. Réglez la température sur 1 de sorte que la cire coule comme de l'huile épaisse. **Le moins vous appuyez, mieux c'est !**

Exercez-vous à étaler la cire correctement et **variez les sens d'application** afin d'obtenir **des effets différents**.

Grâce à **l'effet d'application ou d'imprégnation**, vous obtiendrez de très **belles structures rappelant les buissons**. Pour cela, **posez le fer à peindre à la verticale sur le côté et rabattez le papier couvert de cire sur la semelle du fer**, à la manière d'une couverture de livre que l'on referme. **Le papier doit être bombé**. Le contact rapide fait fondre la cire. En retirant le fer, une partie de la cire adhèrera à sa semelle. **Autre possibilité** : vous pouvez poser le papier devant vous sur le sous-main et appliquer le fer à peindre directement dessus et le soulever aussitôt.

Pour tracer des lignes, il vous faut **travailler avec les arêtes du fer**. Pour cette technique, il suffit de poser l'appareil

sur le côté et de le faire glisser sur la surface en cire. Vous pouvez faire **varier l'épaisseur des lignes en faisant dérapper le fer.**

La pointe du fer est très appréciable pour **dessiner des points** ou **tracer des lignes particulièrement fines.**

Entraînez-vous à ces techniques jusqu'à y arriver et expérimentez par la même occasion les différentes couleurs que vous souhaitez appliquer l'une à côté de l'autre sur le fer.

Et dans l'éventualité où le résultat ne vous plairait pas, il vous suffit de réaliser de nouvelles structures **grâce à la technique d'imprégnation** – et de recommencer depuis le début.

Enfin, **collez certains cartons entoilés directement sur le châssis entoilé noir** et d'autres sur les petits châssis entoilés que vous fixerez ensuite sur le grand pour compléter **votre œuvre.**

Must Have



[Carton entoilés VBS, 10 x 10 cm, 5 pc.](#)

● **2,99 €**

[Détails de l'article](#)

Quantité : [Ajouter au panier](#) 

Liste d'articles :

Réf.	Nom de l'article	Quantité
516365	Cartes à peindre encaustique, blanches, A6, 10 pc.	1
841832	Châssis entoilé VBS, 10 x 10 cm	2
841603	Châssis entoilé VBS, 40 x 40 cm	1
516310	Encaustique, Set de 13 couleurs « Standard »	1
27180	Fer à peindre encaustique	1
27181	Kit de démarrage encaustique	1
516327	Encaustique, Set de 13 couleurs « Couleurs complémentaires »	1
27481	Peinture acrylique VBS, 50 mlNoir	1
111065	Colle de bricolage VBS85 g	1
644303-12	Ruban adhésif double face VBS12 mm	1