

Instructions pour les verres à bougie à chauffe-plat d'aspect naturel

fiche créative n° 1402

Degré de difficulté : Avancés 🍴🍴🍴🍴

Durée de réalisation : 30 minutes

L'**esprit gypset** s'invite partout : dans la **mode** mais aussi dans la **décoration d'intérieur tout comme d'extérieur**. Rappelant le **style hippie**, il se dote d'une **touche de chic supplémentaire**, il mêle artisanat aux influences venues d'ailleurs.

Inspirés par cette **tendance déco** où le **macramé** est une **pièce maîtresse**, nous vous proposons ici de réaliser de **jolis photophores** décorés sobrement grâce à cette **technique de tissage ancestrale**.



C'est aussi simple :

Tout d'abord, coupez le fil du set macramé : pour le grand verre à bougie, vous avez besoin de 10 morceaux de fil d'1 m et pour le petit, de 10 morceaux de fil de 39 cm.

Placez un premier verre à bougie, tête en bas, juste devant vous. Prenez un fil encore non coupé, servez-vous en pour **prendre la mesure de la circonférence du verre** puis **ajoutez à celle-ci une longueur suffisante** pour que vous puissiez ultérieurement le nouer le plus simplement possible à deux reprises, c'est-à-dire croiser les deux extrémités du fil, passer l'une sous l'autre, rapprocher les fils, passer l'un sous l'autre et le faire

entrer dans la boucle qu'ils décrivent.

Une fois la mesure prise, coupez le fil, **déposez-le horizontalement sur votre plan de travail et fixez ses extrémités à l'aide de ruban adhésif.**

Ce fil sera **le fil-support de votre ouvrage en macramé**, on l'appelle le « **fil porte-nœud** ».

Maintenant, saisissez les dix fils que vous avez précédemment coupés pour ce verre, **pliez chacun d'entre eux en deux et attachez-les à votre fil** en réalisant des **nœuds de tête d'alouette**.

Pour réaliser un nœud de tête d'alouette, **placez la boucle du fil plié au-dessus du fil-support, glissez-la sous ce dernier et faites alors passer les deux brins dans la boucle**. Tirez légèrement sur les deux brins pour resserrer le nœud.

Une fois vos dix fils attachés, écartez-les d'environ 1,5 cm pour le petit verre et d'environ 2 cm pour le grand.

Couchez le verre à bougie sur le fil porte-nœud de sorte que ce dernier se situe au deux tiers de la hauteur du verre. Détachez le fil porte-nœud du plan de travail et **attachez-le** – comme décrit plus haut – **bien serré autour du verre**. Veillez ce faisant à ce que le nœud ne soit pas trop proéminent.

Placez maintenant le verre tête en bas face à vous.

Pour le tissage en macramé qui habille ces photophores, nous avons opté pour une **technique simplissime** qui consiste à **séparer les deux brins placés sous un nœud de tête d'alouette** et à **travailler chaque brin avec le prochain**. Saisissez donc le **brin droit d'un premier nœud** et le **brin gauche du suivant, faites-les se rejoindre** à environ 1,5 cm pour le petit photophore et 2 cm pour le grand et **nouez-les ensemble**. Réalisez pour cela un **nœud simple** : enroulez les deux fils sur eux-mêmes et passez leurs extrémités dans la boucle qu'ils forment puis tirez pour resserrer. **Travaillez les fils restants de la même manière. Votre premier rang est terminé !**

Poursuivez le tissage comme précédemment, en séparant les brins d'un même nœud, en prenant le brin droit d'un premier nœud et le brin gauche du suivant. **Faites-les se rejoindre plus bas** – en conservant le même écart entre le premier rang de nœuds et le fil-porte-nœud – et selon le photophore que vous décorez, **réalisez immédiatement un nœud simple ou enfitez une petite perle sur les deux brins**. Dans le deuxième cas de figure, **bloquez la perle aussitôt avec un nœud simple**. Terminez le rang comme vous l'avez commencé et poursuivez l'ouvrage comme vous l'avez fait lors du premier rang.

Le tissage touche à sa fin : enfitez un fil dans chaque maille, tirez pour le que « filet tissé » se resserre et épouse le fond du verre, **attachez solidement et coupez les excédents de fil**. Consolidez les nœuds des dernières mailles par **quelques points de colle à chaud**.

Retournez le verre puis **coupez immédiatement l'excédent de fil du « porte-nœud »** ou **conservez une petite longueur, enfitez quelques perles sur chaque brin** que n'oubliez pas de **bloquer par un nœud simple**.

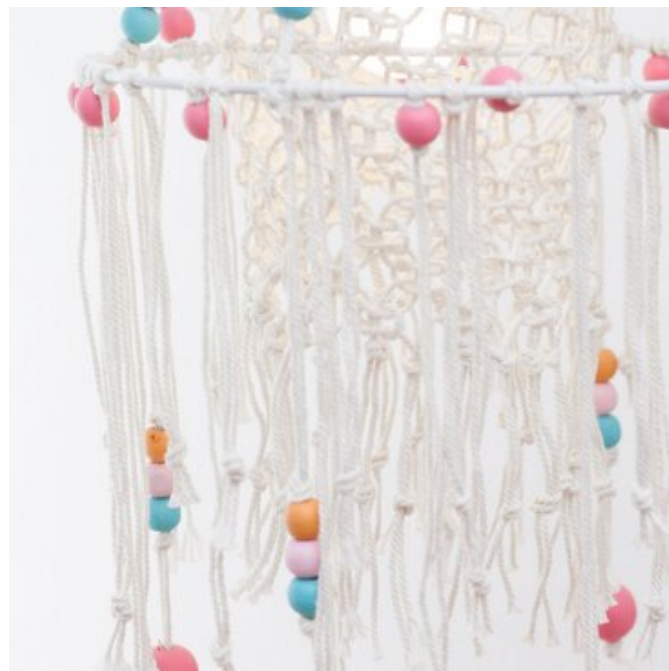
Enfin, pour que l'**ouvrage en macramé** reste bien en place, **collez le fil porte-nœud** au verre **avec du ruban**

double face. Ce dernier pouvant être plus large que le fil porte-nœud, il vous suffira d'entourer du fil autour du verre pour le dissimuler.

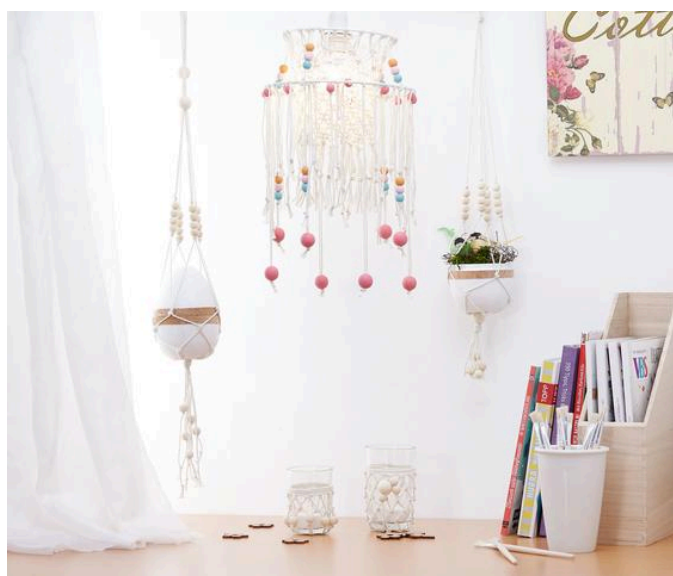




Macramé, quand tu nous tiens...



Regardez tout ce qu'il est possible de faire : d'adorables [suspensions](#) contenant décorations en tous genres ou bien encore cette superbe [lampe](#)...



Liste d'articles :

Réf.	Nom de l'article	Quantité
686198	Verres à bougie chauffe-plat VBS, set de 4	1
644303-03	Ruban adhésif double face VBS3 mm	1